

Le taux d'accès à l'emploi au cours des six mois
qui suivent la fin d'une formation (FOR1)

Haute-Loire

Ce fichier présente un éclairage de l'indicateur FOR1, qui mesure le taux de retour à l'emploi dans les 6 mois, suite à une formation prescrite au demandeur d'emploi par Pôle emploi.

Sont pris en compte les demandeurs d'emploi ayant achevé une formation prescrite par Pôle emploi (hors formations de remise à niveau/savoirs de base et remobilisation) et qui, dans les 6 mois suivant la fin de la formation, ont eu accès à un emploi.

L'accès à l'emploi se concrétise par une des situations suivantes, le demandeur d'emploi :

- est en catégorie 6, 7, et 8 (ont déclaré une activité réduite de plus de 78h) sans être en catégorie 1, 2, et 3 le mois suivant ;
 - est sorti des listes pour motif de reprise d'emploi déclarée ;
 - est en catégorie 5 en fin de mois ;
 - a une Déclaration Préalable à l'Embauche (DPAE) pour un contrat de 30 jours ou plus prenant effet dans les 6 mois.
- Les fichiers des demandeurs d'emploi sortants de formation (produits à partir des données fournies par les « Attestations d'inscription en stage ») permettent de calculer l'indicateur.

L'indicateur est calculé mensuellement et produit à M+9 (M : mois de sortie de formation).



Indicateur FOR1 : niveau, évolution et atteinte de la cible :

<i>TdB SISP septembre 2021*</i>	Haute-Loire	<i>Auvergne-Rhône-Alpes</i>
FOR 1	64,0%	58,1%
Evolution annuelle	+4,4 pt	+2,1 pt
Cible	54,8%	54,0%
Ecart à la cible	+9,2 pt	+4,1 pt

*L'indicateur est calculé sur la cohorte des demandeurs d'emploi sortis de formation de juillet 2020 à janvier 2021, pour respecter la règle de gestion de l'indicateur affiché dans le tableau de bord des résultats (SISP)

Le taux d'accès à l'emploi au cours des six mois qui suivent la fin d'une formation (FOR1)

FOR1 par caractéristique des stagiaires ou de la formation

64,0%

FOR1

Attention aux interprétations portées sur les taux de retours à l'emploi calculés à partir d'un nombre faible de sortants de formation.
En deçà de 30 sortants de formation, le taux d'accès à l'emploi est considéré comme peu significatif.
En dessous de 5 sortants de formation, il n'est pas affiché.

Se référer au tableau en page 3 pour connaître le volume de sortants de formation ayant permis le calcul des taux d'accès à l'emploi pour chacune des modalités ci-dessous.

Selon le genre



65,7%



62,4%



Selon l'âge

70,9%

65,1%

48,1%

Moins de 26 ans

De 26 à 49 ans

50 ans et plus

Selon l'appartenance à certains publics spécifiques

42,4%

46,3%

62,0%

Relève d'ICT3

BOE

Non Indemnisé



Selon le niveau de formation du demandeur d'emploi

Bac et plus

66,6%

Infra Bac

61,5%



Selon le niveau de qualification

Cadre

53,2%

Technicien / Agent de...

58,6%

Employé Qualifié

66,3%

Employé Non Qualifié

61,0%

Ouvrier Qualifié

71,0%

Ouvrier Non Qualifié

57,7%

Selon le type de formation / financeur

84,0%

83,9%

47,9%

51,4%

89,5%

70,7%

68,0%

AFPR

POEI

AIF

AFC

POEC

Conseil Régional

CPF autonome



Selon la durée de la formation

62,0%

59,6%

59,0%

74,1%

77,9%

57,9%

68,3%

Moins de 100 heures

De 100 à 200 heures

De 200 à 300 heures

De 300 à 400 heures

De 400 à 500 heures

De 500 à 1 000 heures

Plus de 1 000 heures

Selon l'objectif de la formation

Non concerné

74,5%

Professionnalisation

56,3%

Préparation à la qualification

66,7%

Perfectionnement, élargissement des...

56,3%

Création d'entreprise

72,0%

Certification

63,3%

Adaptation poste de travail (AFPR, POE)

84,0%

0%

50%

100%

Le taux d'accès à l'emploi au cours des six mois qui suivent la fin d'une formation (FOR1)

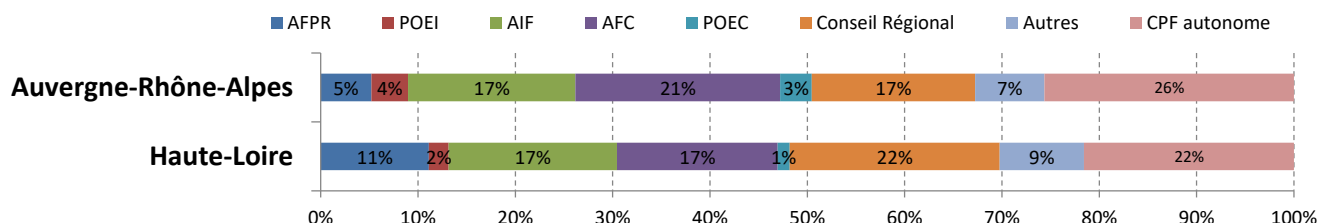
Analyse de la structure des stagiaires et des formations

Haute-Loire vs Auvergne-Rhône-Alpes

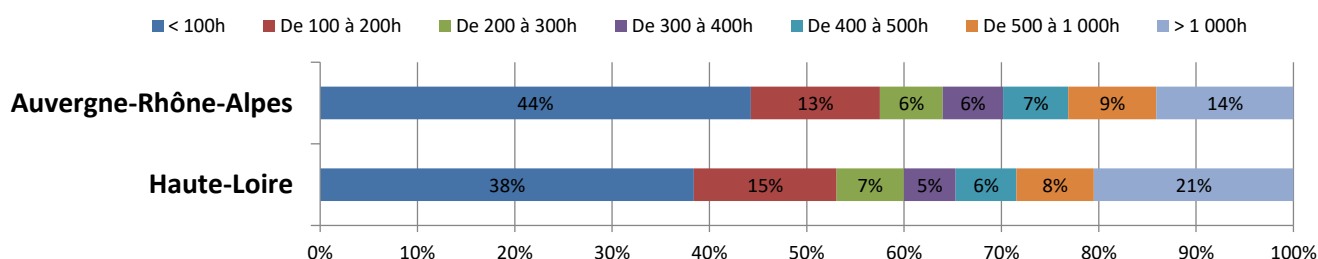
(1 521 sortants de formations
de juillet 2020 à janvier 2021)

(53 829 sortants de formations
de juillet 2020 à janvier 2021)

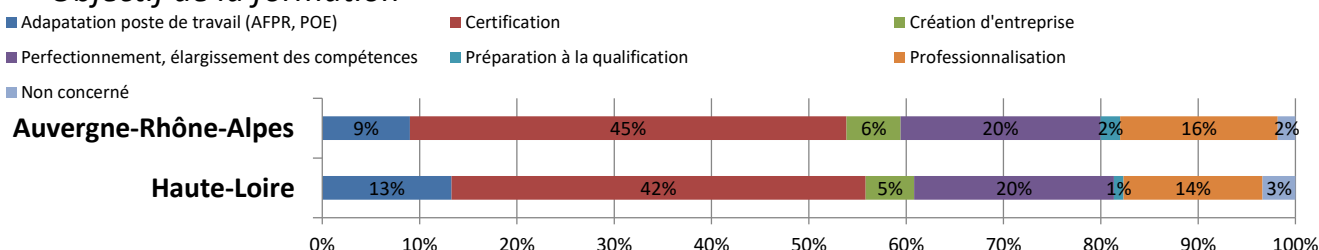
Type de formation / financeur



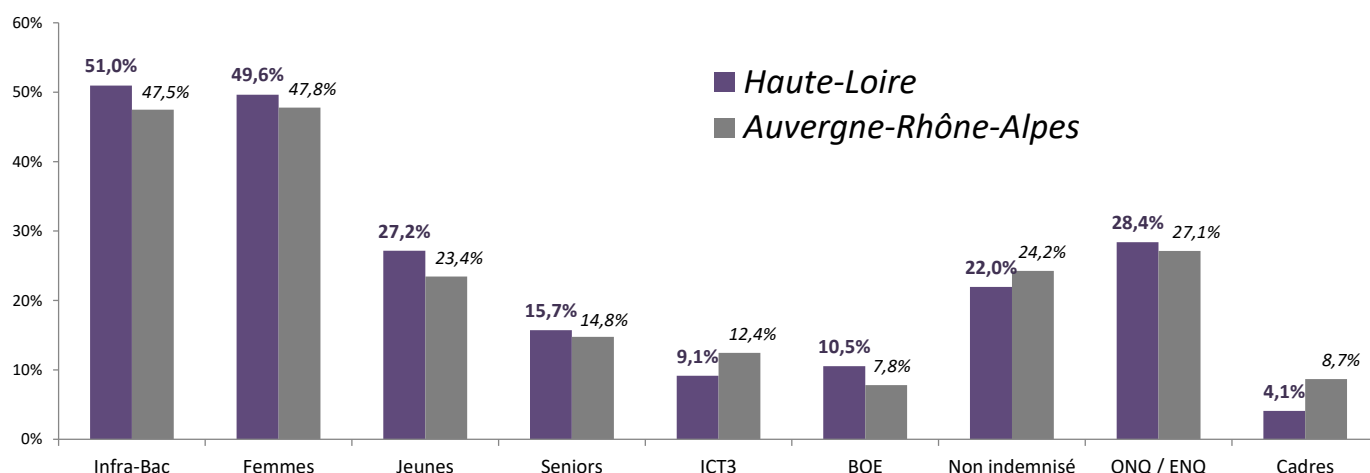
Durée de la formation



Objectif de la formation



Part de publics spécifiques parmi les sortants de formation :



Le taux d'accès à l'emploi au cours des six mois qui suivent la fin d'une formation (FOR1)

Les principaux formacodes

Liste des 25 formacodes les plus fréquents parmi l'ensemble des sorties de formation de juillet 2020 à janvier 2021

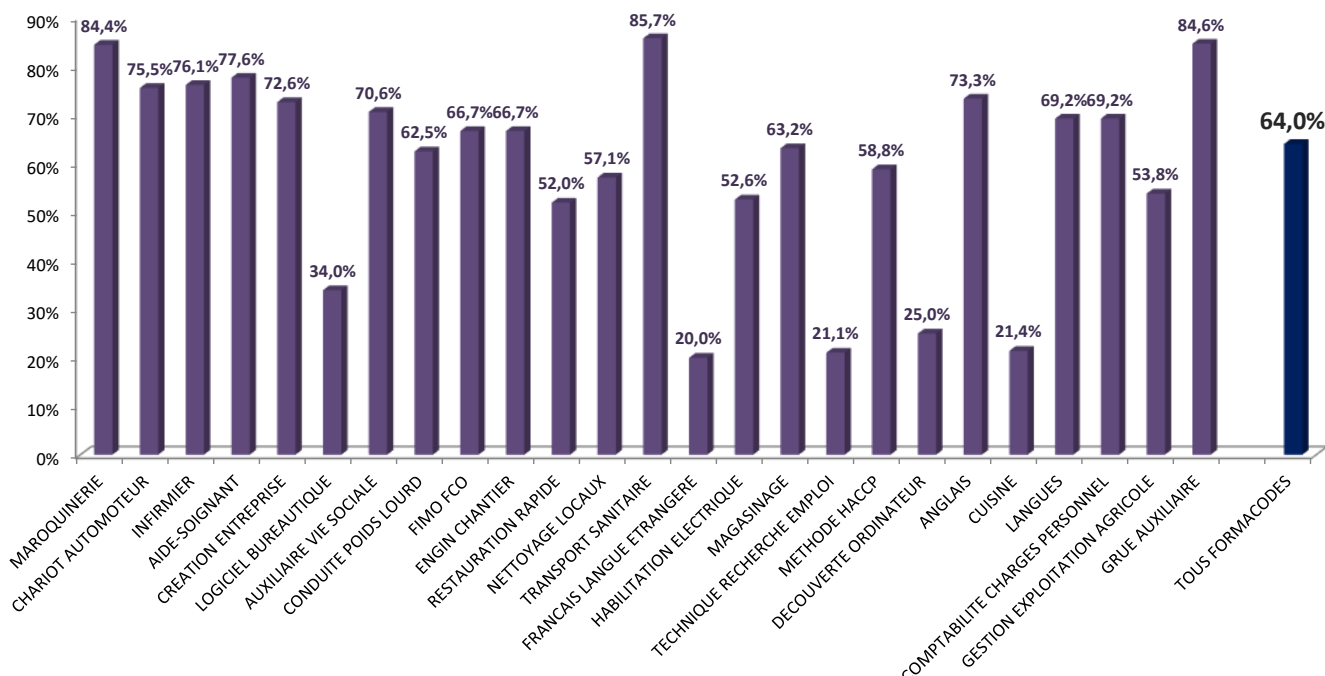
Attention aux interprétations portées sur les taux de retours à l'emploi calculés à partir d'un nombre faible de sortants de formation.

En deçà de 30 sortants de formation, le taux d'accès à l'emploi est considéré comme peu significatif. En dessous de 5 sortants de formation, il n'est pas affiché.

Remarque : l'indicateur de retour à l'emploi peut être sous-estimé pour certains secteurs d'activité dont les retours à l'emploi ne sont pas détectés par les DPAE (secteur public notamment). C'est le cas par exemple des "infirmiers".

Libellé du formacode	Champ de formation	Nombre de sortants de formation	FOR1
MAROQUINERIE	CUIR PEAU	96	84,4%
CHARIOT AUTOMOTEUR	MANUTENTION	94	75,5%
INFIRMIER	SANTE SECTEUR SANITAIRE	88	76,1%
AIDE-SOIGNANT	SANTE SECTEUR SANITAIRE	76	77,6%
CREATION ENTREPRISE	DIRECTION ENTREPRISE	73	72,6%
LOGICIEL BUREAUTIQUE	LOGICIEL	53	34,0%
AUXILIAIRE VIE SOCIALE	ACTION SOCIALE	51	70,6%
CONDUITE POIDS LOURD	TRANSPORT	40	62,5%
FIMO FCO	TRANSPORT	39	66,7%
ENGIN CHANTIER	MANUTENTION	33	66,7%
RESTAURATION RAPIDE	HOTELLERIE RESTAURATION	25	52,0%
NETTOYAGE LOCAUX	SERVICES DIVERS	21	57,1%
TRANSPORT SANITAIRE	TRANSPORT	21	85,7%
FRANCAIS LANGUE ETRANGERE	LANGUES	20	20,0%
HABILITATION ELECTRIQUE	ELECTROTECHNIQUE	19	52,6%
MAGASINAGE	MANUTENTION	19	63,2%
TECHNIQUE RECHERCHE EMPLOI	DEVELOPPEMENT PERSONNEL ET PROFESSIONNEL	19	21,1%
METHODE HACCP	AGROALIMENTAIRE	17	58,8%
DECOUVERTE ORDINATEUR	NON RENSEIGNE	16	25,0%
ANGLAIS	LANGUES	15	73,3%
CUISINE	HOTELLERIE RESTAURATION	14	21,4%
LANGUES	LANGUES	13	69,2%
COMPTABILITE CHARGES PERSONNEL	GESTION FINANCIERE	13	69,2%
GESTION EXPLOITATION AGRICOLE	AGRICULTURE PRODUCTION VEGETALE	13	53,8%
GRUE AUXILIAIRE	MANUTENTION	13	84,6%
TOUS FORMACODES		1 521	64,0%

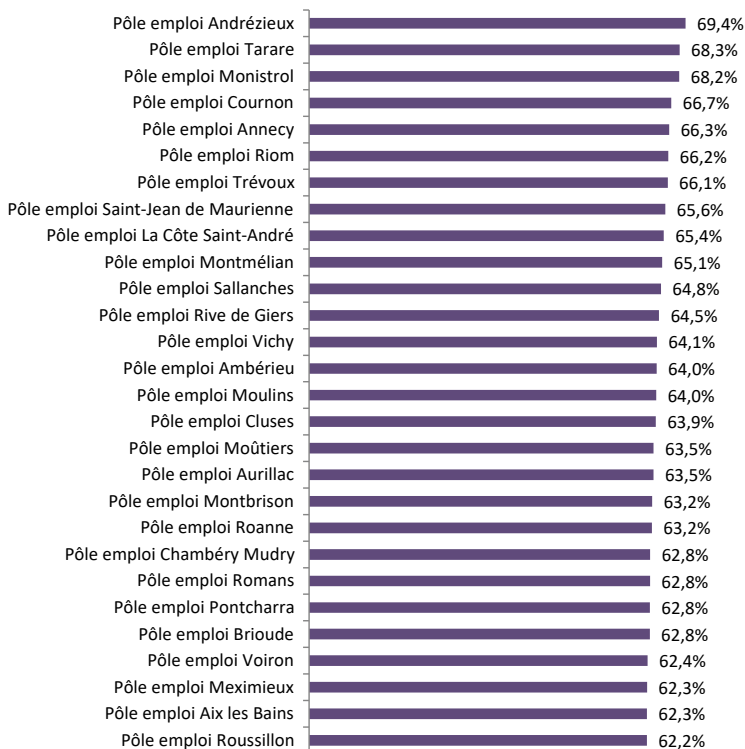
Taux d'accès à l'emploi au cours des six mois qui suivent une formation pour les principaux formacodes



Le taux d'accès à l'emploi au cours des six mois qui suivent la fin d'une formation (FOR1)

Résultats par agence Pôle emploi

FOR1, calculé sur la cohorte des sortants de formation de juillet 2020 à janvier 2021.



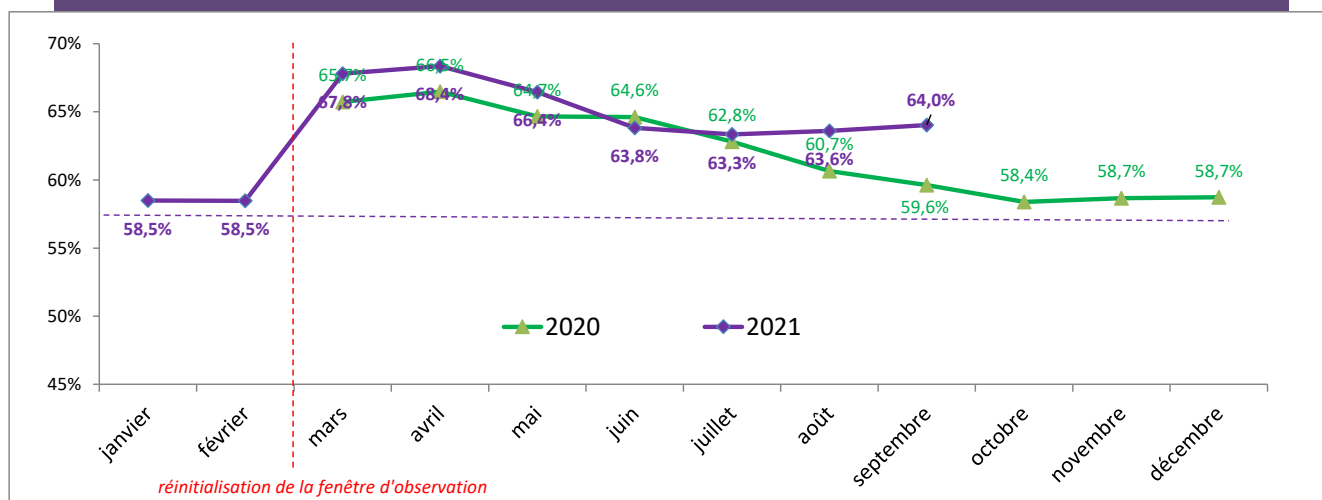
Pour des facilités d'affichage, n'apparaissent ici que les 30 agences présentant les plus forts taux de retour à l'emploi (ci-dessus) et les 30 agences présentant les plus faibles taux de retour à l'emploi (ci-dessous)



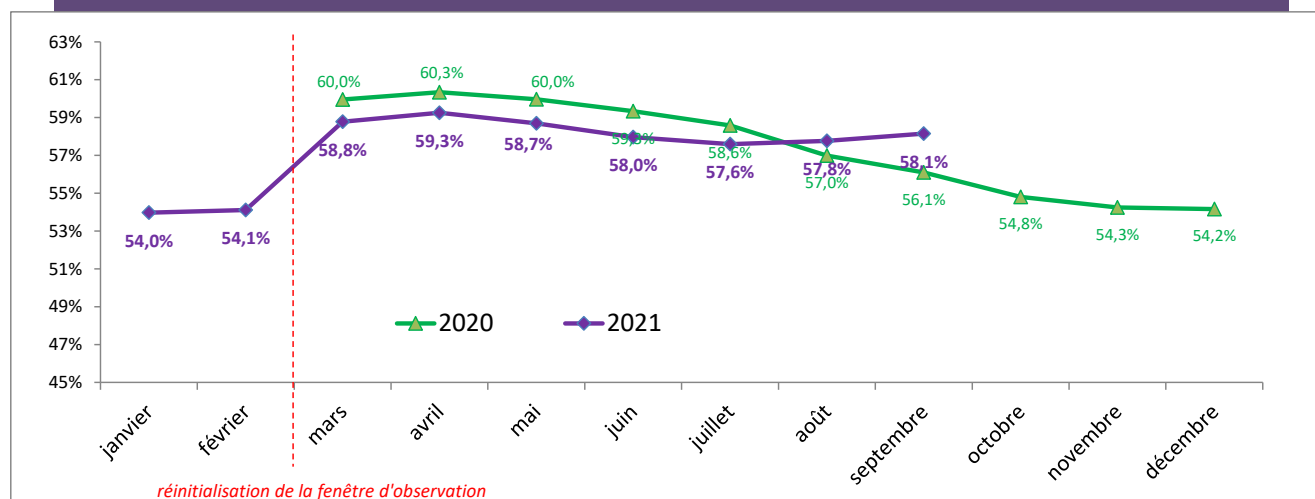
Le taux d'accès à l'emploi au cours des six mois qui suivent la fin d'une formation (FOR1)

Evolution annuelle de l'indicateur

Haute-Loire



Auvergne-Rhône-Alpes



Rappel : la règle de gestion de l'indicateur (tel qu'affiché dans SISF et calculé ici) implique une fenêtre d'observation (sur le cumul des sortants de formation) ayant pour borne inférieure le dernier mois de juillet disponible. Chaque mois, cette fenêtre d'observation s'élargit d'1 mois, jusqu'à arriver à une fenêtre d'observation de 12 mois. Ensuite, le fenêtre d'observation est ré-initialisée, en repartant du dernier mois de juillet disponible.

Mois d'affichage dans SISF	Fenêtre d'observation : sortants de formation...
mars 2020	juillet 2019
avril 2020	août 2019
mai 2020	septembre 2019
juin 2020	octobre 2019
juillet 2020	novembre 2019
août 2020	décembre 2019
septembre 2020	janvier 2020
octobre 2020	février 2020
novembre 2020	mars 2020
décembre 2020	avril 2020
janvier 2021	mai 2020
février 2021	juin 2020

de juillet
2019
à ...

Mois d'affichage dans SISF	Fenêtre d'observation : sortants de formation...
mars 2021	juillet 2020
avril 2021	août 2020
mai 2021	septembre 2020
juin 2021	octobre 2020
juillet 2021	novembre 2020
août 2021	décembre 2020
septembre 2021	janvier 2021
octobre 2021	février 2021
novembre 2021	mars 2021
décembre 2021	avril 2021
janvier 2022	mai 2021
février 2022	juin 2021

de juillet
2020
à ...